

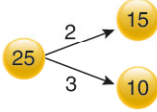
1. Düzgün altıgen ve düzgün beşgenin çevre uzunlukları sırasıyla 6 ve 5 ile ters orantılıdır. Bu iki düzgün çokgenin çevre uzunlukları toplamı 330 cm olduğuna göre bir kenar uzunluklarının farkı kaç santimetredir?

A) 8 B) 9 C) 10 D) 11

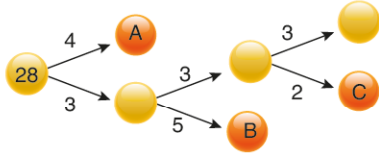
2. Daire ve sayılardan oluşan bir şekil oyununun kuralı aşağıda verilmiştir:

- Her dairenin içinde bulunan sayı o daireye bağlı oklar üzerinde yazılan sayılarla ters orantılı olacak şekilde ok uçlarındaki dairelerin içine yazılacaktır.

Örneğin:



Aynı kural ile hazırlanmış başka bir oyun aşağıda verilmiştir.



Buna göre verilen oyundaki A, B ve C sayılarının toplamı kaçtır?

A) 18 B) 24 C) 28 D) 32

3. Ayça ve Yusuf kendi aralarında bir oyun tasarlıyor. Bu oyuna ikisi de dört basamaklı birer sayı söyleyerek başlıyor. Söyledikleri sayıların binler ve yüzler basamağı ile onlar ve birler basamağındaki sayıları birbirinden ayırıyorlar. Daha sonra Ayça'nın ayırdığı sayılar üstte, Yusuf'un ayırdığı sayılar altta olacak şekilde orantı hâline getiriyorlar.

Örneğin; Ayça 1520, Yusuf 1225 sayılarını söyleyip orantı şeklinde yazdıklarında,

$$\begin{array}{r} 15 \quad 20 \\ 12 \quad 25 \\ \hline \text{T.O} \end{array} \quad \text{ters orantı kuralına uygun olduğunu görüyorlar.}$$

Buna göre Ayça "2430", Yusuf ise "18xy" sayılarını söylediklerinde x ve y rakamlarının toplamı kaç olur?

A) 3 B) 4 C) 5 D) 7

Bilgi:

Düzgün çokgen, kenar uzunlukları ve iç açı ölçüleri birbirine eşit olan çokgendir.

Bilgi:

Dişli sistemler ve çark sistemlerinde diş sayısı ile dönüş sayısı ters orantılıdır.

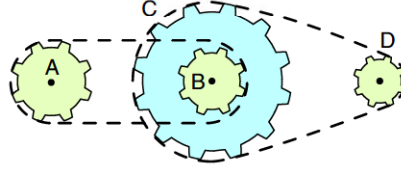
Bilgi:

Merkezleri aynı olan çark ve dişliler eşit sayıda döner.

Bilgi:

Üçgensel tablolar, birbiri ardına gelen bölgeler arasındaki uzaklıkları vermek için kullanılabilir.

4. Aşağıdaki dişli sisteminde A ve B dişlileri ile C ve D dişlileri birbirine zincirlerle bağlıdır.

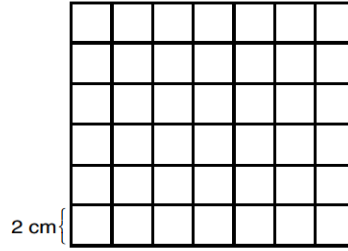


Verilen sistemdeki C ve B dişlilerinin merkezleri aynıdır. Sistemdeki A dişlisinde 18, B dişlisinde 20, C dişlisinde 36 ve D dişlisinde 12 diş bulunmaktadır.

Sistem çalıştırılıp A dişlisi 10 tur döndürüldüğünde B, C ve D dişlileri toplam kaç tur döner?

- A) 39 B) 42 C) 45 D) 48

5. Aşağıdaki dikdörtgen eş parçalara ayrılmış olup bazı parçaları boyanacaktır. Boyanacak parça sayısı ile boş bırakılacak parça sayısı sırasıyla 5 ve 2 ile ters orantılıdır.

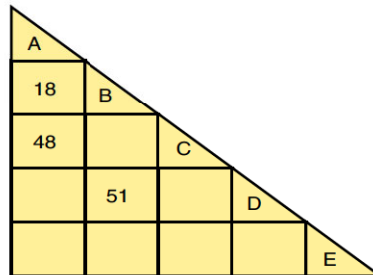


Buna göre boyanan parçaların oluşturacağı şeklin çevresi en fazla kaç santimetre olabilir?

- A) 36 B) 48 C) 84 D) 96

6. Aşağıda doğrusal bir yol üzerinde bulunan beş beldenin arasındaki uzunlukları kilometre cinsinden gösteren bir tablo verilmiştir. Bu beldeler yol üzerinde alfabetik olarak sıralanmış olup aralarında;

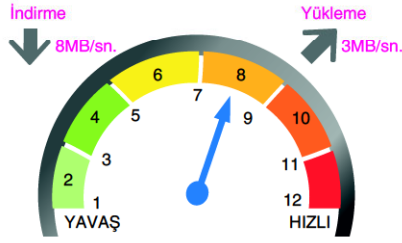
$$\frac{|AB|}{|BC|} = \frac{|CD|}{|DE|} \text{ orantısı bulunmaktadır.}$$



Buna göre A ile E beldeleri arasındaki uzaklık kaç kilometredir?

- A) 102 B) 104 C) 106 D) 108

7. Aşağıda bir bilgisayarda kullanılan internetin dosya indirme ve dosya yükleme hızları verilmiştir.



İndirme Hızı: 8 MB/sn.
Yükleme Hızı: 3 MB/sn.

Bu internet ile indirilmesi 1,5 dakika süren bir dosya, düzenlendikten sonra tekrar internete yüklenecektir.

Düzenleme sonucu boyutu değişmeyen bu dosyanın internete yüklenmesi kaç dakika sürer?

- A) 3 B) 3,5 C) 4 D) 4,5

8. 32 adet çıkışı olan bir fiskiyeden çıkan suyun yüksekliği şekil-1'de görülmüştür.



Şekil - 1

Bu fiskiyedeki çıkışlardan 8 tanesi kapatıldığında çıkan suyun yüksekliği şekil-2'deki gibidir.



Şekil - 2

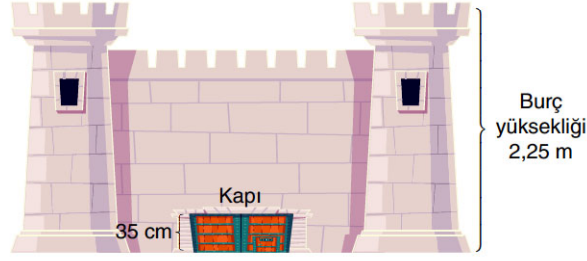
Buna göre yeterince dayanıklı bu fiskiyenin çıkışlarından 16 tanesi kapatıldığında, su kaç santimetre yükseğe çıkabilir?

- A) 96 B) 90 C) 84 D) 72

Bilgi:

İnternet hızını ifade etmek için kullanılan; 10 MB/sn. ibaresi, 1 saniyede 10 MB boyutunda dosya aktarıldığı anlamına gelir.

9. Aşağıda bir kaleye ait maketin görseli verilmiştir.



Bu kalenin gerçekte kapı yüksekliği, 2,24 metre iken makette 35 cm'dir.

Buna göre, makette 2,25 m olan burç yüksekliği gerçekte kaç metredir?

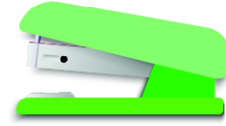
- A) 13,6 B) 14,2 C) 14,4 D) 14,8

10. Aşağıda iki farklı zımbaya ait tel kapasitesi ve kullanılan zımba tellerinin zımbalayacağı sayfa sayıları verilmiştir.



32 zımba teli kapasiteli

7 zımba teli ile en fazla
84 sayfa zımbalanıyor.



48 zımba teli kapasiteli

9 zımba teli ile en fazla
135 sayfa zımbalanıyor.

Her zımba telinin eşit sayıda sayfa zımbaladığı ve iki zımbanın da tam dolu olduğu bilinmektedir.

Buna göre iki zımba toplamda en fazla kaç sayfa zımbalayabilir?

- A) 1104 B) 1172 C) 1056 D) 1024

YANITLAR

1	A	B	C	D
2	A	B	C	D
3	A	B	C	D
4	A	B	C	D
5	A	B	C	D
6	A	B	C	D
7	A	B	C	D
8	A	B	C	D
9	A	B	C	D
10	A	B	C	D